

FORBEREDELSE TIL MONTAGE

Læs grundigt forberedelsen til montage for bedste resultat. Alle instruktioner og anbefalinger er baseret på de nyeste, tilgængelige oplysninger. Nedstående skal følges for at få den perfekte montering. Scandinova påtager sig ikke ansvar for fejl, som kan henføres til, at gulvet er monteret på et underlag af gamle gulve (f.eks. trægulve) eller andre ukurante undergulve.

OPBEVARING OG AKKLIMATISERING

ESPC Acoustic+ er et flydende gulv. Det skal lægges fladt og fuldt understøttet under forsendelse og opbevaring. Fjern plastikken, der er viklet rundt om pallerne, men undgå at åbne pakkerne. Spred pakkerne i rummet, hvor gulvet skal lægges. Lad pakkerne ligge ved konstant temperatur mellem 18-26°C i 24 timer.

TJEK ARTIKELNUMMER OG BATCHNUMMER

Se grundigt ESPC Acoustic+ produktet for mulige fejl og skader, da klager kun accepteres inden lægning. Sørg for at alle planker kommer fra det samme batch- og produktionsnummer. Små variationer i farve og struktur er designet for at forbedre det naturlige udseende. Blanding af arkene skaber et ensartet liggemønster.

MONTERING VED STORE VINDUESPARTIER

Ved montering af LVT i butikker og boliger, hvor der er store vinduespartier med direkte sollys hele dagen, og der IKKE er solfilm i vinduespartiet, vil det være en fordel at lime hele gulvet ned med en 2-komponent lim. Dette er for at undgå, at belægningen begynder at bule. Montering af ESPC ACOUSTIC+ i udestuer anbefales ikke grundet temperatursvingninger og direkte sollys. LVT belægning vil med tiden stadigvæk mærkes af solen, som andre gulvbelægninger også bliver.

FORBEREDELSE AF UNDERGULVE

Kontrollér undergulvet. ESPC Acoustic+ kan lægges på de fleste eksisterende gulve af træ, PVC og betongulv. Alle tæpper, bagsider og klæbemidler fra tidligere monteringer skal fjernes fra undergulvets overflade.

Sørg for at overfladen er strukturelt forsvarlig, solid, stabil, niveau, lodret og spartlet til en tolerance på +/- 2mm. Sprækker og huller skal fyldes ned en hurtigtørrende cementbaseret polymermodificeret spartelmasse eller tilsvarende. Der må ikke bruges dampspærre eller tilsvarende produkter, hvor der er risiko for, at dampspærre fiksere gulvet, uden at hele gulvet er fuldklæbet. Overfladen skal være ren for snavs, olie, limrester mm..

ESPC Acoustic + lægges som et flydende gulv med ekspansionsspalte på 6-10mm mellem perimetervæggene og et tilstødende trægulv. Dette gælder også forhindringer (radiatorrør, ect.). Rum, der er større end 20m i bredden eller længden anbefales brug af overgangslister, dilatations skinner eller fuger for at give et passende ekspansionsrum.

ESPC Acoustic + kan fuldklæbes til undergulvet med DanAtac Vinyl 246, Ardex AF145 eller lignende. Ved risiko for fugt op til 85% RF anvendes Bona Titan eller lignende MS klæbere. Herefter undgås dilatationsskinner og fuger helt.

GULVVARME

ESPC Acoustic+ kan lægges på gulve med gulvvarme. Skru helt ned for varmen i 24 timer, før, under og efter montering. Efter montering øges driftstemperaturen med højst 3°C i 24 timer. Sørg for gulvoverfladen ikke overstiger 29°C.

PLEJE OG VEDLIGEHOLDELSE

Voks eller poler ikke dit ESPC Acoustic+ gulv.

Til daglig rengøring skal du bruge en støvsuger med beskyttende børster, fejekost eller moppe. Her kan Bona spray mop anbefales med Bona cleaner eller Bona Clean R 50/60. Rengør ikke dit gulv med slibende rengøringsmidler eller produkter med skuremiddel. Ved grundrengøring anvendes: Bona Remove R.

Passende måtter ved indgangen anbefales til at samle snavs, sand og småsten.

Ofte flyttede møbler skal udstyres med filtpuder for at undgå ridser i gulvet. Tunge møbler og apparater skal være udstyret med ikke-farvende store overflade gulvbeskyttere. Som eksempelvis kork.

Møbler med hjul skal være lette svingninger, ikke overfladefarvet og skal være egnet til elastiske gulve. Møbler bør aldrig trækkes over gulvet. Løft eller brug om nødvendigt bevægelige puder.

Ved kraftig vandpåvirkning og varmepåvirkning brug Bona Titan til fuldfladelimning.

VÆRKTØJ

Sikkerhedsbriller - støvmaskine - målebånd - blyant - kridtsnor - afstandsklodser - stiksav - hammer - slagklods

LÆGGEVEJLEDNING

1. Første plank, første række.

Anbring en 8-10 mm tyk afstandsklods til venstre, placer planken mod væggen. Efter tredje række kan du nemt placere gulv 8-10 mm fra væggen og montere afstandsstykker.

2. Anden plank, første række.

Placer denne plank forsigtig og tæt på den korte ende af den første.

3. Fold planken ned i en enkelt bevægelse.

Sørg for at plankerne er tætte mod hinanden under foldningen nedad. Efterfølgende tryk ned på den korte ende, der netop er monteret.

4. I slutningen af den første række sætter du en afstand på 8-10mm til væggen og måler længden af den sidste plank for at passe.

5. Klippes eller saves med en stiksav, håndsav eller laminatskærer.

6. Anden række.

Placer første plank med minimums længde på 20cm. Læg en spacer mod væggen.

7. Generel mindste afstand mellem enderne af planker i parallelle rækker må ikke være mindre end 20cm.

8.A Anden plank, anden række.

Placer planken forsigtig og tæt på den korte ende af den forrige plank.

8.B Fold planken ned i en enkelt bevægelse med et lille tryk til venstre til den korte ende af den forrige plank.

Sørg for at plankerne er tætte mod hinanden under foldning nedad. Efterfølgende tryk ned mod den korte ende, der netop er monteret.

8.C Tryk eller knæk lidt langs den korte ende af den monteret plank, indtil du hører et klik. Tving ikke eller brug hammer på samlingen.

9. Efter anden-tredje række.

Juster afstanden til væggen ved at trække gulvet ud og placer afstandsstykker på 8-10mm mod væggen.

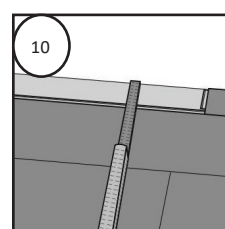
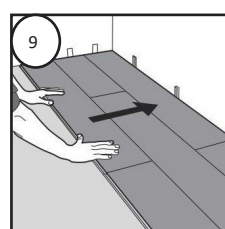
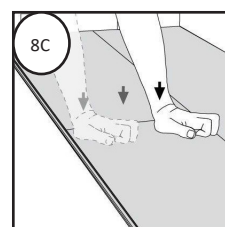
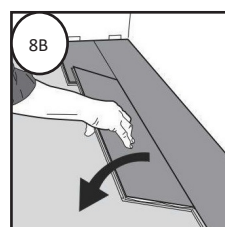
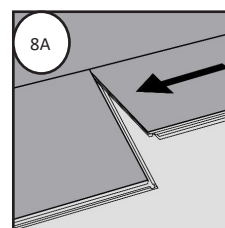
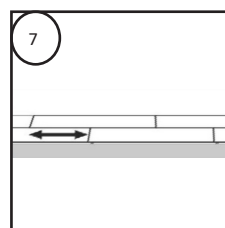
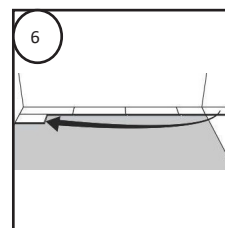
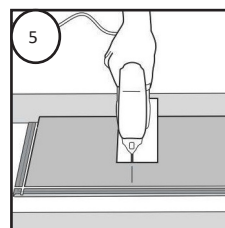
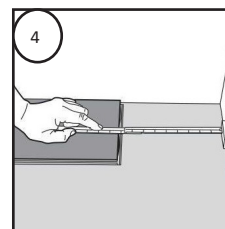
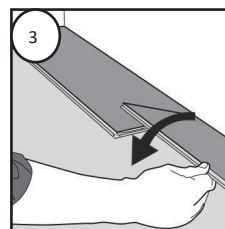
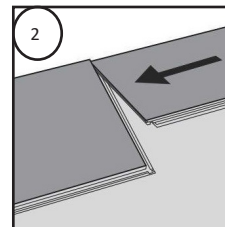
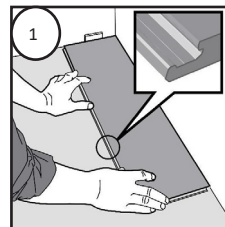
10. Sidste række (og måske første række)

Minimum plankbredde skal være mindst 15cm.

Husk at tillade et mellemrum på 8-10mm til væggen.

Tip: Sæt en afstandsklods før måling.

Skær plankens længde og lim de korte ender. Her skal bruges en D3 udelim.



SÆRLIG MONTAGE

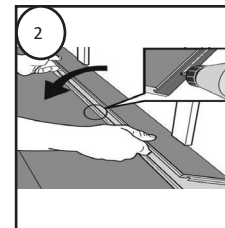
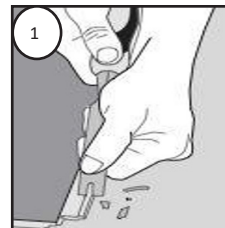
Vinkelpasning ikke muligt:

1. Ved sidste række, hvor vinkelpasning ikke er mulig, skæres tungen samtidig med, at længden skæres af planken og monteres.

Plankens mindste bredde er 5cm i sidste række, hvis ikke, skal første række tilpasses. Dette beregnes ved måling af rumbredden før monteringen.

2. Skær låseelementet med et stemmejern, skub plankerne vandret sammen og lim planker sammen med D3 udelim.

Om nødvendigt placeres nogle afstandsstykker mellem den sidste plank og væggen for at holde plankerne sammen under limens hærdningstid.

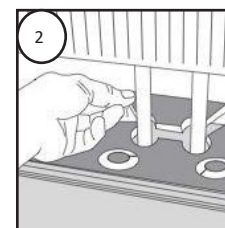
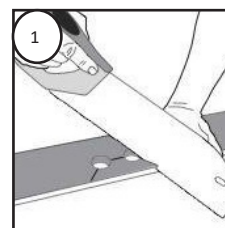


Radiatorrør:

Montering ved radiatorer.

1. Bor hullerne 20mm større end rørets diameter

2. Saml stykkerne rundt om radiatoren

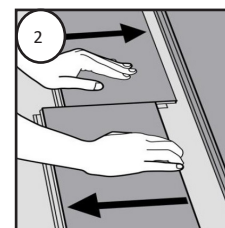
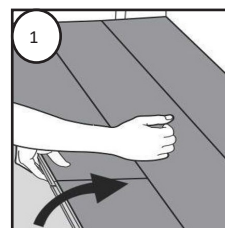


AFMONTERING (UDEN VÆRKTØJ)

Dit gulv kan meget let demonteres, hvilket muliggør udskiftning under monteringen og efterfølgende.

1. Demonter plankerne ved at glide vandret. Løft/vip ikke op! Løftning vil skade endeprofiler.

2. Adskil hele rækken ved omhyggeligt at løfte op og banke lidt lige over leddet/samlingen.



Kundeservice
70300035

Scandinova A/S
info@scandinova.dk
www.scandinova.dk

København:
Transformervej 10
DK-2860 Søborg
Tel. +45 4450 1100

Odense:
Nyborgvej 354
DK-5220 Odense SØ
Tel. +45 4450 1180

Aarhus:
Trindsøvej 15
DK-8000 Aarhus C
Tel. +45 8628 8020

Aalborg:
Blytækkervej 16
DK-9000 Aalborg
Tel. +45 9815 1777